

VII. *Muris Alpini Anatome.* A Joh. Jacobo Scheuczero, Tigurino, M. D. R. S. S.

**R** Elicitis abdominalibus musculis, aperto abdomine, in conspectum venit illico omentum pingue admodum, cujus tractus pinguedinosi vasis sanguiferis epiploicis intertexti pulcherrimum formant rete; sed est hæc omenti pinguedo concreta magis & compactior ea, quæ mox describenda venit, ac veluti emaciata, ut omninò judicare liceat, reforptas esse per hyemem durante somno fluidiores oleosi hujus liquidi partes per venam portæ, ut inservirent tum secretioni bilis, quâ vesica biliaria fuit admodum turgida, tum nutrimento ipsius corporis.

Ex utroque hypogastrii latere copiosissima conspici-  
tur & laxioris, quàm illa omenti, consistentiæ pingue-  
do, quæ inde à renibus sese protendit ad inguen,  
formans veluti alterum, imò duplex omentum, quæ  
pinguedo, uti & illa mesenterii, quæ ductum intestino-  
rum omnium comitatur, adest tum ad lubricanda vi-  
scera abdominalia, tum in succi nutritii amplum pe-  
narium.

Ad duodeni latus pro more, imò ultra ejus curvatu-  
ram, sese protendit pancreas, idque valde extenuatum,  
in quo macilentiaæ statu vidimus omnes alias corporis  
glandulas, speciatim eas, quæ musculis interjacent;  
in his animantibus tardissima est sanguinis circulatio,  
tardissimæ omnes corporis secretiones; nulla interim  
feri vel lymphæ, quæ tardam quidem, sed tamen suc-  
cessivam habet secretionem, revectorio, ut tandem san-  
guis omni penè sero orbetur; hinc non mirum, quod

I i

de-

deficiente lymphâ fecernenda, glandula pancreatis, & sic quoque aliæ debeant emaciari.

Aperto duodeno in conspectum prodit bilis spumosa, quæ ipsa indicat feri defectum.

In fœmella hac uteri cornua sese protendunt ad duos pollices Parisinos, tubæ peritonæe sive vix crassiores ad  $\frac{1}{3}$  pollicis, ovaria 2 lineas circiter longa, unam lata, alba, sub microscopio pellucida, cum prominentibus ovulis distinctæ diaphaneitatis.

Hepatis fatis magni lobi sunt sex, & aliqui horum in duos veluti subdivisi per incisuram: Lobo infimo mediante membrana connectitur cum rene dextro.

Renes pinguedine toti sunt obfiti.

Renes succenturiati ad latus venæ cavæ supra emulgentes corpuscula sunt flavicantia tres circiter lineas longa vix dimidiam lata, hepar inter & renes conspicua; sed uti aliæ glandulæ, macilentæ.

Ventriculi structura est, uti in animalibus aliis prohibitis & carnivoris, simplex membranosa, licet hoc animal sit herbivorum, figura ejus extat litera *A*.

Singularis structuræ est fistula intestinalis in confinio intestinorum tenuium & crassorum.

Ingressus ilei in colon in diametro habet duntaxat tres lineas; colon è regione ilei 2 lineas. Sed quod incurvatur ibidem cœcum, est ex amplissimis, 2 pollicum in diametro. Memorabilis est valvula coli dicta, annuli ad instar rotunda, singularis prorsus structuræ. Exilis quippe admodum est.

Ingressus ilei veluti inter duas tunicas conniventes, ita ut nullus prorsus concedi possit excrementis ad intestina tenuia regressus. Et membranæ duæ, quæ mutuo occurfu valvulam illam formant, rhomboidalis sunt figuræ. Adfunt præterea aliæ valvulæ conniventes annulares, & veluti in ramos protensæ tres quatuorve principales versus intestinum cœcum. Illustrat hæc ob-

observatio egregie usum intestini cœci, quod in infantibus recens natis ordinariè est capacius. Intervit nempe id diverticuli loco excrementis per novem mensium decursum in intestinis colligi, nec per ea excerni solitis. Par hic est ratio animantium, quæ per hyemem integram in montium cavernis dormiunt. Nulla per illud tempus fit excrementorum egestio, & tamen non obstante hâc tardissimâ circulatione atque secretionem, nullâve ciborum assumptione, collectio fit eorundem, quæ ne intestina utriusque generis infarciant nimium, amandantur ad cœcum, ibique ad usque vernum tempus manent; regressus autem ex eodem ad colon impeditur imprimis per valvulas ante descriptas. Structuram hanc intestinorum memoratorum integram oculis exhibet figura B; valvulæ autem coli & aliarum conniventium fig. C. Ex myographia ea imprimis contemplanda duximus, quæ actiones hujus animalis distinguunt ab aliis aliorum. Immediatè sub cute crassus est & fortis musculus platysma myoides dictus, qui colli partem anteriorem & lateralem, imò & totum musculum masseterem fasciæ instar involvit. Ad ipsam usque articulationem humeri cum cubito se protendens labio tum inferiori, tum superiori inseritur, & motum frequentem pedum anteriorum flexorium simul & labiorum insigniter adjuvat. Hæc quippe Animalia cibos pedum anteriorum beneficio, veluti manibus apprehendentia, ori admovent, & terram illorum ope suffodiunt.

Glandulæ thyroideæ ad laryngis latera magnæ, haud dubiè ad irrigationem musculorum vicinorum, quorum usus admodum est frequens, quem ipsum in finem passim aliis musculis interjacent alia corpora glandulosa passim memoranda.

Sternohyoideus & sternothyroideus in ordinario sunt situ.

Fortissimus & tendinosus valde est masseter, maximi in his animalibus usus.

Fortissimus item depressor maxillæ inferioris digastricus, qui basi ossis hyoidis & ejus cornibus forti item tendine à processu styloide ortus in maxillam inferiorem ad mentum ferè usque inseritur, cujus venter anterior imprimis est crassus & posteriori quadruplo fortior.

Loco geniohyoidei externi adest statim sub mento massa carnea musculosa crassa, triangularis inde à maxillæ inferioris concursu, sive angulo, sese in quinque lineas lateraliter protendens, quæ maxillam inferiorem imprimis connectere videtur. Post hunc basi linguæ infernitur musculus latus transversis fibris carnosus à maxillæ inferioris parietibus internis ortus, qui tum in mediam linguæ basin, tum in os hyoides inseritur; qui etiam supplere videtur geniohyoideum externum. Tenuis ille est & à substrato geniohyoideo interno, sive genioglossò vix separandus.

Styloglossus fortis quoque est musculus, carnosoque principio à processu styloide ortus in fortem densens tendinem.

Conspicui valde sunt muscoli cricothyroidei item hyochoidei.

Ad latera gulæ & asperæ arteriæ glandulæ sunt utrinque ad digiti ferè longitudinem protensæ, quæ nonnisi elevata aspera arteria & gula in conspectum veniunt, & lubricandis his partibus inservire videntur.

Fortis est musculus rectus anticus major ejusdem planè structuræ uti in homine.

Ceratohyoides triangularis musculus à cornibus ossis hyoidis ortus in basin ejus inseritur.

**Thyroarytænoideus** sub sphinctere gulæ conspicuus ad id speciatim inservit, ut clangorem his animalibus proprium efficiat constringendo fortiter Arytænoideas cartilagineas.

Musculi pterygoidei sunt admodum fortes.

Ad supra jam descriptum platysma myodes adnotandum porro, portionem crassiam satis inferi spinæ scapulæ, sed quoque eidem musculo transversim implantari alium tenuem trapezio instratum, qui proin integer ex variis partibus condunatus musculus inservit motui labiorum, flexendo cunito, levandæ scapulæ & antrorsum ducendis brachiis, quorum opera hæc animalia terram suffodiunt, aliasque res suas peragunt.

Trapezius eodem prorsus modo se habet ut in homine.

Rhomboidis loco adest musculus fortis sub trapezio in conspectum veniens, qui oritur non solum à superioribus spinis vertebrarum dorsi, & inferioribus colli, sed omnibus omninò spinosis transcessibus vertebrarum colli, & insuper ab occipite, ita ut scapulam non solum retrorsum moveat, sed etiam elevet, sicque patientiæ musculum in actione sua adjuvet.

Insertio hæc rhomboidis in occiput observatur quoque in quadrupedibus aliis, & haud dubiè eum in finem adest, ut caput pronum pendens tanto melius sustineatur.

Patientiæ musculus tenui principio oritur ab apophysi transversa primæ vertebræ, & in principiam spinæ scapulæ inseritur.

Hujus actionem adjuvat alius eodem principio ortus, qui ad finem spinæ dicæ inseritur, qui duo proin junctim sumpti totam scapulam attollunt.

Serratum inter anticum majorem, qui eodem modo se habet uti in homine, & subscapularem adest glandulosa caro magna & lata fortibus his musculis lubricandis inserviens.

Serratus anticus major non solum dentatas habet origines à costis, sed etiam fortes & crassas propagines arcessit à processibus transversis vertebrarum colli.

Aniscalptor adest duplex unus alteri instratus, inferior & latior atque fortior dentatis veluti processibus ab ipsis costis, imprimis inferioribus oritur, & inferiori scapulæ costæ in transitu firmiter annexus lata satis basi humero uti in homine inseritur, & præterea propaginem mittit tenuem ad ipsum olecranon, ita ut non solum humerum retro deorsum trahat, sed etiam cubiti extensioni inserviat.

Musculi humeri infraspinatus, subscapularis, & rotundus uterque eodem modo se habent uti in homine.

Deltoides duplex est. Ea pars, quæ oritur à clavicula & acromio in flexuram cubiti inseritur, adeoque non tam ad humeri, quàm ad cubiti musculos pertinet; altera verò portio, quæ ab acromio & spina scapulæ oritur, exteriorem humeri situm obtinet in medium circiter humerum inserta; hunc proin non solum sursum movet, sed & extrorsum abducit.

Coracobrachialis tenuis est musculus ejusdem situs & usus ut in homine.

Inter extensores cubiti primus est tenuis, reliquis fasciæ ad instar instratus, à costâ scapulæ ortus; sequuntur duo alii fortes, quorum unus etiam à costâ scapulæ oritur, alter à superiore parte humeri, qui aliquandiu progressi sese uniant & forti tendine in olecranon inseruntur.

Sub his alius latet itidem fortis, qui à summa humeri parte ortus cum anconæo sese unit.

Hic ipse autem fortior & crassior est, quam in homine, & exterius atque inferius humeri latus occupat.

Inter flexores cubiti biceps ejusdem est structuræ uti in homine.

Brachialis verò interni origo sese protendit ad capitulum usque humeri, & in suo progressu hic musculus totam humeri externam partem veluti fasciatim ambit, & eodem loco uti in homine inseritur.

Flexores carpi adfunt tres; Extensores carpi tales sunt, quales in homine.

Extensores digitorum sunt primò communis, qui in tres digitos priores inseritur ab humero ortus. Secundus cubito descendens, in ultimum & penultimum inseritur.

Adest & indicator s. extensor indicis.

Pronatores se habent uti in homine.

Ex supinatoribus longus brevior est brevis, cæterum ejusdem situs uti in homine.

Aliorum musculorum descriptiones reservamus in aliud tempus.

### *Figurarum Explicatio.*

Fig. 5. A B. Gula, C D. Duodenum, E. Ventriculus.

Fig. 6. E H. Ilei portio, G. H. Coli portio, H F I. Cæcum omnia magnitudine naturali.

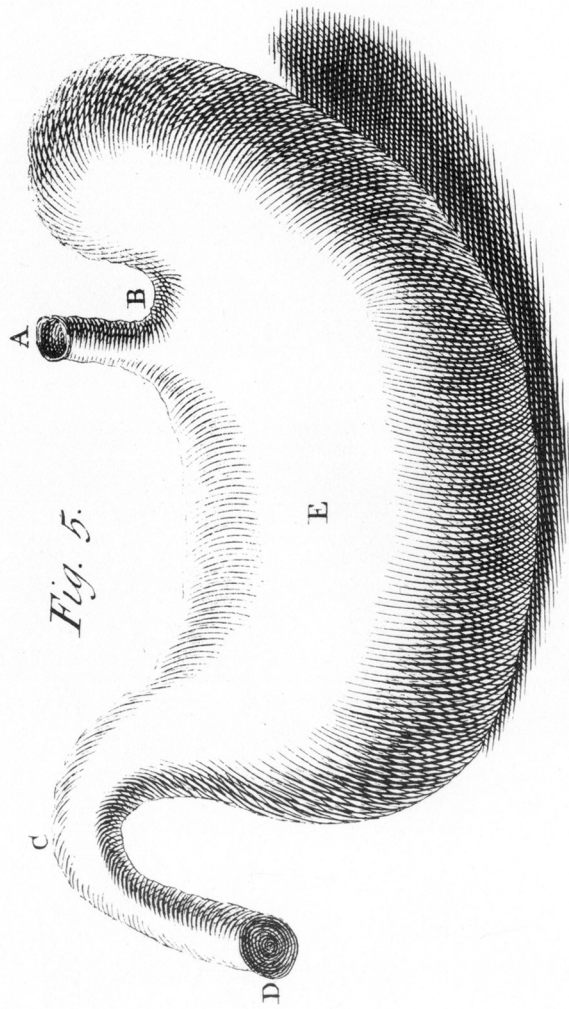
Fig. 7. *aa* Coli valvula, prorsus fere uti depingitur in homine, nisi quod fermè sit rhomboidalis; *bc* Apertura Ilei in Colon.

Fig. 8. K. Portio Cæci, cujus ima pars est aperta versùs Colon, ut Valvulæ conniventes ramosæ *o o o* in conspectum veniant.

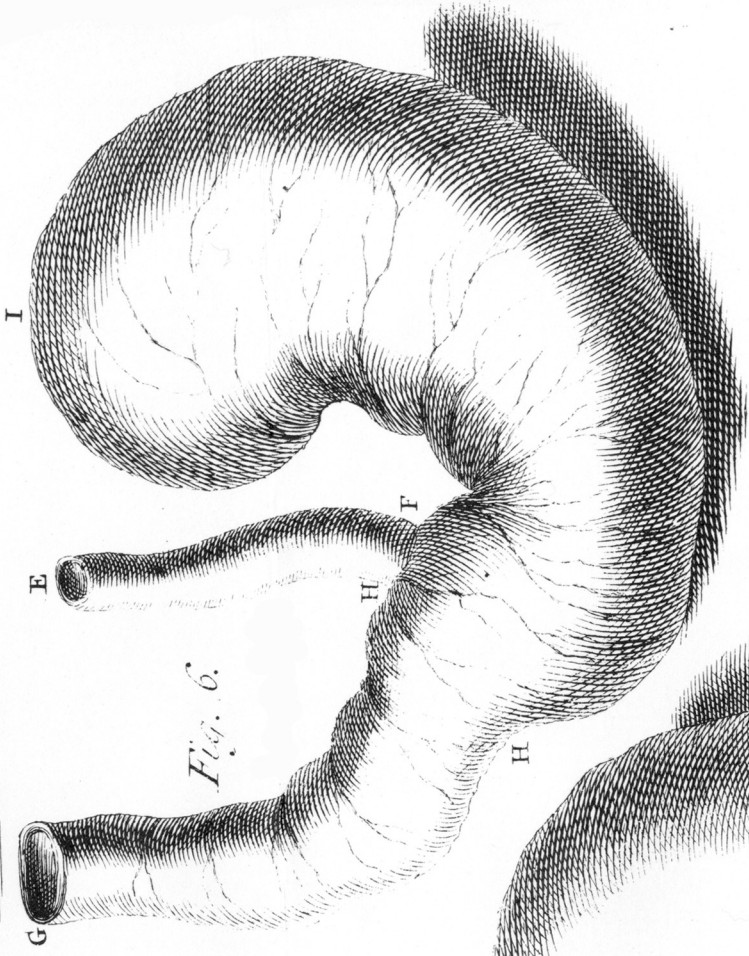
### *E R R A T A*

Page 223. line 23. r. *Fig.* 2. *ibid.* lin. 31. r. *Fig.* 3.

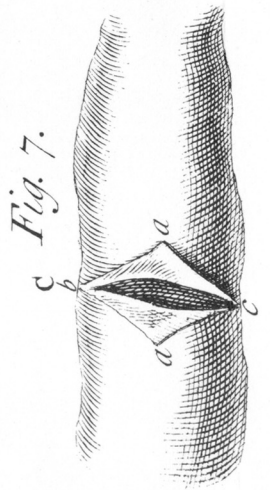
### *F I N I S.*



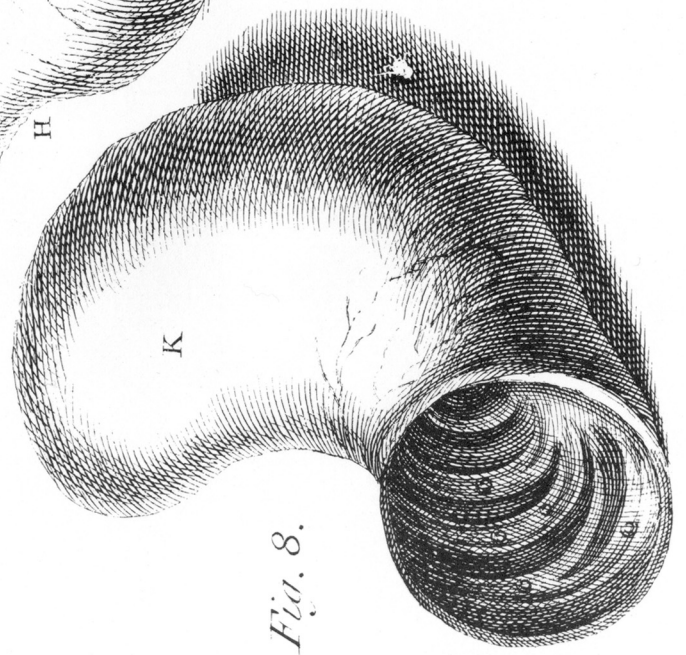
*Fig. 5.*



*Fig. 6.*



*Fig. 7.*



*Fig. 8.*